



Seguint la remor de l'aigua
Following the murmur of the water
Siguiendo el rumor del agua

Presentem l'itinerari "**Els camins de l'aigua**", pretén donar a conèixer els camins vells d'horta i les infraestructures hidràuliques heretades dels musulmans. Itinerari senyalitzat i explicat amb panells que indiquen l'important sistema de la font de l'Olivera, planejat pels musulmans.

Disposa d'una senyalització amb indicadors direccionals, posicionals, orientatius, dissuasius, que s'integren plenament en l'entorn natural i faciliten al caminant el recorregut que ha de seguir i donen a conèixer els diferents elements més característics de la ruta.

El traçat ens mostra una ampla biodiversitat d'espècies característiques de la comarca com oliveres, garrofers, pins, perdius roges, verderols... Té com atractius la seua amena situació topogràfica, la puresa d'aires, el benestar que envolta al visitant que descansa uns instants sobre una penya a l'ombra dels arbres, i fan d'aquests espais llocs on poder gaudir d'entorns plens de vida.

Es recorren paratges com el llavador de Dalt del poble, la bassa de Dalt, el naixement de la font de l'Olivera, el pouet de la Sitja, les coves d'Arena, la casa de la Palmera, el paratge del Pinaret, la font del Pantà i la casa de Buenos Aires.

Abans de començar aquesta ruta podrem fer un recorregut pel nucli urbà, on podrem trobar el museu d'etnologia, el paratge de la font de Baix, l'església de la Nativitat i el rellotge de sol.

Museu Etnològic de la Vall d'Albaida, edifici de nova planta on s'exposa una col·lecció pionera a la comarca i a la Comunitat, encetada a primeries de la dècada dels 90', on s'ha cuidat de valent l'exposició d'utilitats agrícoles amb panells i vídeos explicatius.



El paratge de la font de Baix, es situa al barranc del Garroferal. Està recentment restaurat i habilitat amb una zona recreativa, amb una barbacoa ombrejada per xops i baladres.



L'Església de la Nativitat, segle XVII, edificat sobre l'antic oratori musulmà, on trobarem vestigis de l'anterior edifici gràcies a la restauració realitzada a 2008. A l'interior trobarem una interessant pinacoteca formada per llenços, taules i estampes dels segles XVI al XIX.





El rellotge de sol, obra de Joan Olivares i de l'artista Rafael Amorós, *3er premi en 1999 a la 6^o Edició del Congrés de Gnomònica* a Itàlia. Un curiós rellotge solar i calendari a la vegada, format per tres peces d'un metre cúbic, que conté una rosa dels vents amb els huit vents principals. Una vertadera obra d'art que mostra la mesura dels temps pels nostres avantpassats.

El llavador de Dalt del poble: punt de partida de la ruta, on comença un viatge per descobrir sensacions amb els cinc sentits. Aquest llavador



encara en ús i on podem trobar un mural de fang de l'artista Rafael Amorós dedicat a la dona, reconeixent el treball d'ella en les tasques per endur endavant una casa i una família en condicions desfavorables, sempre condicionades per l'estació de l'any. ***“A tu, dona anònima; a tu, filla del meu poble!”***



La bassa de dalt, infraestructura que recull l'aigua de la font de l'Olivera i la distribueix per regar l'horta de baix, donant aigua també al llavador de dalt del poble. Al voltant de la bassa, rica en vegetació lacustre trobarem un impressionant exemplar de garrofer centenari. A pocs metres del garrofer prendrem el vertader camí d'horta que discorre paral·lel a la sèquia fins el naixement de la font de l'Olivera.

Aquest passeig bordeja els camps de cultiu, encara en actiu, com tarongers, oliveres, per un dels paratges de major bellesa paisatgística del terme. Pel camí trobarem les restes d'un antic assut que regulava l'abundant cabdal del barranc de Benissoda en èpoques de crescuda.

El naixement de la font de l'Olivera, trobem la casa del naixement, amb el partidor d'aigües que anuncia, amb la seua remor, l'abundant cabdal de la font abduïda en temps de al-Àndalus. S'explica com funciona l'alcavó Vell amb una vintena de metres de llargària.

El pouet de la Sitja, on ix un brollador d'aigua amb partidors. Una interessant construcció que servia de lloc de reunió dels regants de la localitat per parlar d'una gran varietat d'assumptes com el reg o l'oratge.



Les coves d'Arena, pels voltants del pouet i a la vora del camí del mas de la Torreta trobem un seguit d'emprades on antigament s'extreia la terreta d'escurar per a la vaixella d'alpaca, utensilis de cuina i també per a fer teulades per als sostres de les cases. Els veïns i veïnes de la localitat van explotar aquests recursos naturals durant dècades i van utilitzar com a cantera i inclús com a moneda de canvi.

PARATGE DEL PINARET;

On s'encontra la **casa de la Palmera**, una antiga masia dels segles XVII i XIX. Pels voltants trobem el segon sistema de reg, **la font del Pantà**, de les quatre grans fonts que regaven el terme (font de l'Olivera, del Baladrar, del Llombo, i del Pantà). Destaca especialment com a infraestructura més visible, **el mur del Pantà** i la canaleta que creua el barranc cap a les hortes.

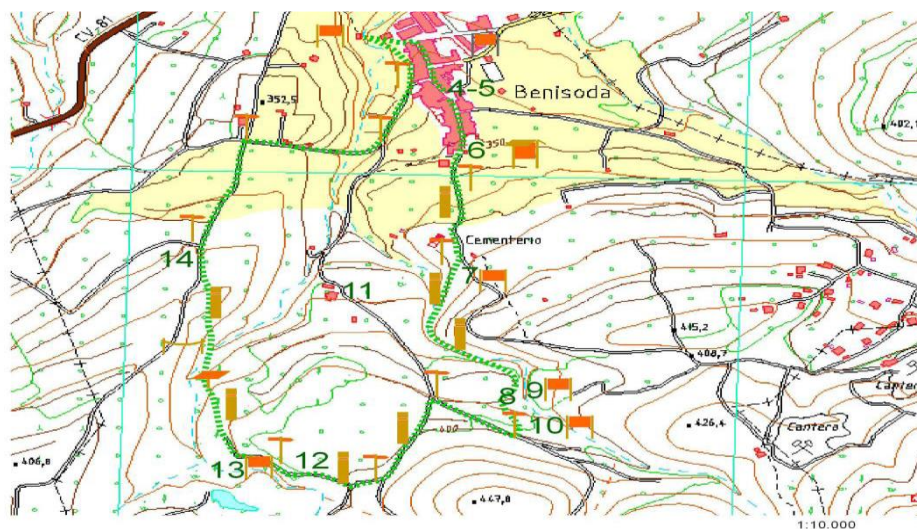


La **font de l'Olivera** és el naixement i brollador principal de reg del poble i, en bona part del segle passat, també fou abastiment de l'aigua potable de la població.

La **casa de Buenos Aires**, a partir d'ací reprenem el camí de tornada cap a Benissoda seguint el camí de l'aigua. A uns quatre-cents metres trobarem, en un alt, la casa de Buenos Aires, cap on ens dirigirem a un antic mas del segle XVIII, encara dedicat al conreu de secà que troba al seu voltant. En aquest mateix punt podem gaudir de unes meravelloses vistes del cim del Benicadell, del castell Vell, de la cova Alta, font del Patge... Continuarem per la via de servei de l'Autovia A-7, des d'on es pot observar el campanar de la localitat on finalitza el nostre recorregut.



DESCRIPCIÓ DEL DESNIVELL DE LA RUTA:



Nom de la Ruta: Ruta "Els Camins de l'Aigua" de Benissoda.

Tipus d'itinerari: Circular

Dificultat: Baixa

Distància total: 3.720 m.

Altitud màxima: 410 m.s.n.m.

Altitud mínima: 337 m.s.n.m.

Desnivell acumulat: 235 m.

mobilari i senyalització

	Panell informatiu(ref 001)		Pivot seguiment (ref 004)		Panell acer(ref 006)
	Taula paisatgística (ref 002)		Poste direc./ubicació(ref 005)		Taula paisatgística (ref 002)

